



REGULAMENT LOCAL DE ARHITECTURĂ ȘI ESTETICĂ URBANĂ

Capitolul I - Introducere

Art. 1. Scopul regulamentului

Regulamentul de Arhitectură și Estetică Urbană al municipiului Iași are ca obiectiv stabilirea unui cadru coerent și armonios pentru intervențiile asupra clădirilor și a spațiilor publice.

Acesta vizează protejarea și conservarea patrimoniului construit, promovarea unei dezvoltări durabile a orașului și asigurarea unui mediu urban atractiv și funcțional. Prin reglementările sale, regulamentul urmărește nu doar reabilitarea energetică și îmbunătățirea stării fizice a clădirilor, ci și crearea unui cadru urban care să asigure siguranța și bunăstarea populației, promovând sănătatea și protejând mediul înconjurător.

Spațiul public reprezintă esența orașului, un loc în care se reunesc și se interconectează toate trăsăturile sale definitorii. Este un punct de întâlnire al caracterului și culturii societății. În acest cadru, el ocupă un rol special, deoarece are puterea de a transforma spațiile publice în locuri dinamice, care stimulează interacțiunea oamenilor cu energia vie a orașului.

În diferite țări, estetica urbană este reglementată atât în zonele istorice, cât și în cele de construcții noi. În România, însă, legislația nu definește explicit paletele de culori, modalitățile de finisare a fațadelor, materialele permise sau interzise decât prin regulamentele locale.

Orașele românești au adoptat diverse reguli, aplicabile atât în cazul reabilitării termice a blocurilor, cât și în cazul intervențiilor asupra clădirilor cu valoare istorică, fiind necesare și reglementări referitoare la monumente și mobilier urban.

Art. 2. - Principii Generale

Regulamentul se bazează pe următoarele principii esențiale:

1. Respectarea specificului istoric, cultural și arhitectural al fiecărei zone, în conformitate cu reglementările de protecție a patrimoniului.
2. Promovarea coerenței estetice în toate intervențiile asupra clădirilor și spațiilor publice, prin integrarea armonioasă a elementelor moderne într-un cadru tradițional sau natural.
3. Utilizarea materialelor naturale sau ecologice și a soluțiilor sustenabile pentru construcții și amenajări exterioare.
4. Evitarea exceselor vizuale și a elementelor care pot crea disconfort estetic.
5. Asigurarea unei tranziții armonioase între zonele istorice și cele moderne, integrând culori și materiale într-un mod coerent.

MUNICIPIUL IAȘI

6. Dezvoltarea conștiinței civice a cetățenilor prin implicarea lor directă în reabilitarea și întreținerea patrimoniului construit;
7. Creșterea atractivității turistice și investiționale a orașului;

Art. 3. Domeniul de aplicare

Regulamentul se aplică tuturor construcțiilor și elementelor de mobilier urban din municipiul Iași, incluzând:

1. Clădiri rezidențiale, comerciale și industriale, noi sau existente, care trebuie să respecte reglementările esteticii urbane.
2. Spații publice (piețe, parcuri, artere principale) și mobilier urban (bănci, coșuri de gunoi, stâlpi de iluminat).
3. Zone istorice protejate, pentru care intervențiile vor respecta reglementările de protecție a patrimoniului.
4. Signalistică comercială, care trebuie integrate armonios în spațiul urban.
5. Manifestări artistice (artă murală și alte expresii vizuale), care necesită autorizație și respectarea stilului arhitectural local.

Art. 4. Obiective specifice

1. Oferirea unui ghid clar pentru proiectanți și dezvoltatori privind reglementările estetice și arhitecturale.
2. Promovarea unui oraș armonios și coeziv prin utilizarea unui set unitar de culori, forme și materiale.
3. Integrarea cerințelor estetice în procesul de modernizare și dezvoltare al orașului.

Art. 5. Structura regulamentului

Regulamentul este împărțit în următoarele capitole:

1. **Introducere** – Prezentarea scopului și principiilor generale ale regulamentului.
2. **Criterii estetice** – Detalierea paletelor cromatice aprobate și specificațiile materialelor utilizate pentru fațade și amenajări exterioare.
3. **Mobilier Urban** – Reglementări referitoare la amplasarea și dimensiunile mobilierului urban, inclusiv culorile și materialele.
4. **Signalistică comercială** – Norme privind dimensiunile, culorile și amplasarea semnelor publicitare.
5. **Zonificare - Reglementări** – Clasificarea zonelor în funcție de caracteristicile arhitecturale și de utilizare, cu reguli specifice pentru fiecare.
6. **Monumente și sculpturi urbane** – Regulile pentru autorizarea amplasării monumentelor ronde-bosse.
7. **Manifestări Artistice – Artă Murală/Stradală** - Proceduri de avizare pentru proiectele

MUNICIPIUL IAȘI

de decoratiuni artistice.

8. **Iluminatul public/arhitectural** - Reglementări referitoare la amplasarea corpurilor de iluminat stradale/arhitecturale.
9. **Pavimente/trotuare** - Norme privind materialele, culorile folosite în funcție de zonificare.
10. **Autorizare și avizare** – Proceduri de autorizare pentru lucrările de construcție și intervențiile asupra spațiilor publice.
11. **Sancțiuni/cadru legal** – Sancțiuni pentru nerespectarea regulamentului, incluzând amenzi și corectarea lucrărilor neconforme.
12. **Dispoziții Finale** – Prevederi finale privind aplicarea regulamentului și procedurile de revizuire.

Capitolul II: Criterii estetice

Art. 1. Principii generale:

1. Selecția culorilor pentru fațade va lua în considerare clădirile din proximitate, care trebuie să respecte reglementările din prezentul regulament.
2. Nuanțele de culori subtile și necontrastante sunt recomandate pentru clădirile situate pe străzi înguste, în timp ce accentele cromatice mai intense pot fi utilizate pe clădirile din zonele deschise și spațioase.
3. Balcoanele trebuie să fie integrate armonios în designul clădirii și să respecte proporțiile fațadei. Nu sunt permise extensii care să modifice aspectul inițial al clădirii sau să încalce alinierea generală a balcoanelor.
4. Se permit amplasări de jardiniere sau plante decorative pe balcoane, însă într-un mod ordonat, pentru a nu încălca vizual fațada clădirii.
5. Aparatele de aer condiționat trebuie amplasate în locuri cât mai puțin vizibile de la nivelul străzii și, de preferință, pe fațadele laterale sau posterioare ale clădirilor. Acolo unde amplasarea acestora pe fațadele principale este inevitabilă, se recomandă utilizarea unor grile sau cutii decorative, asortate cromatic cu fațada.
6. Instalarea antenelor și sateliților este permisă numai pe acoperiș, într-o zonă care să nu fie vizibilă de pe arterele principale. Se interzice montarea acestora pe fațadele vizibile.
7. Se interzice montarea întinzătoarelor de rufe, suporturilor de uscătorie sau altor echipamente similare pe fațadele principale, balcoane și ferestre orientate către stradă.
8. În cazul renovărilor sau reabilitărilor fațadelor, toate elementele decorative și arhitecturale trebuie să respecte paleta de culori aprobată, inclusiv soclurile, feroneria și balcoanele.
9. Elementele de finisaj, cum ar fi cărămida aparentă, piatra sau lemnul, vor păstra culoarea naturală pe fațada construcțiilor, cu excepția celor care necesită tratamente speciale pentru

MUNICIPIUL IAȘI

protecția împotriva intemperiilor.

10. Înainte de aplicarea finisajului fațadei, constructorul are obligația de a realiza o probă de culoare, care va fi aprobată de către proiectant și beneficiar.

11. Delimitarea dintre culorile sau nuanțele diferite va fi realizată prin intermediul elementelor arhitecturale sau la schimbarea planurilor în cadrul aceleași fațade.

12. Proprietarii sunt responsabili de întreținerea corespunzătoare a fațadelor, incluzând: tâmplăria ferestrelor, ușilor și vitrinelor, soclurile, finisajele, vopsitoriile, detaliile arhitecturale, elementele decorative, precum și acoperișul și sistemele aferente.

13. Persoanele fizice sau juridice care dețin garaje în Municipiul Iași, în baza unui contract de concesiune sau închiriere pe domeniul public sau privat, au obligația să întrețină aceste construcții.

14. Fațadele garajelor trebuie să fie uniforme, având aceeași culoare, conform codului de culoare RAL 7037.

15. În cazul lucrărilor de reabilitare termică a fațadei, unde schela este amplasată pe domeniul public al Municipiului Iași, suprafața ocupată va fi închiriată pentru durata executării lucrărilor.

16. Constructorii au responsabilitatea de a efectua lucrările fără a afecta domeniul public (trotuare, spații verzi).

17. La finalizarea lucrărilor, domeniul public va fi readus la starea inițială, conform normelor locale de igienă și curățenie.

18. Tratarea cromatică parțială a fațadelor este permisă, cu condiția de a folosi același cod de culoare pentru intervenții ulterioare, în termen de cel mult 12 luni. În final, fațada trebuie să fie tratată unitar, iar proprietarii au obligația de a asigura această uniformitate cromatică, respectând prevederile prezentului regulament.

19. Utilizarea materialelor de calitate îndoielnică din punct de vedere estetic, durabil și fiabil ca elemente de finisaj pe fațadă este interzisă.

20. Excepțional, sunt permise interpretări contemporane ale volumetriei și alcătuirii fațadelor, cu condiția ca acestea să nu afecteze coerența imaginii generale prin diferențe mari de înălțime, utilizarea materialelor moderne sau finisajelor nespecifice zonei, sau alte abordări cromatice și arhitecturale care să între în contrast cu specificul local.

21. Orice lucrare de termoizolare sau reabilitare termică și cromatică a fațadei se va efectua fără alterarea elementelor de arhitectură sau artă decorativă existente.

22. Orice intervenție de natură cromatică sau artistică asupra fațadei existente poate fi realizată doar cu avizul Comisiei de Arhitectură și Estetică Urbană.

23. De la momentul intrării în vigoare a acestui regulament, proprietarii construcțiilor au obligația de a respecta prevederile acestuia, atât pentru construcțiile existente în Municipiul Iași în momentul reabilitării, cât și pentru cele noi.

24. În cazul construcțiilor cu semnificație istorică datorată personalităților importante la nivel local, național sau internațional, se vor monta plăcuțe informative, care să menționeze

MUNICIPIUL IAȘI

personalitățile respective și perioada de legătură cu imobilul. Plăcuțele vor avea un format standardizat și vor fi aprobate de Comisia de Arhitectură și Estetică Urbană și, după caz, de Direcția Județeană pentru Cultură.

25. În situația în care reconstituirea aspectului inițial al fațadei nu este fezabilă, se vor respecta următoarele reguli:

- Alegerea culorilor va fi dictată de configurația fațadei, având în vedere elementele decorative caracteristice perioadei de construcție.
- Paleta de culori permisă pentru baza/fond și accente a fațadei va fi, în funcție de zonificare.

26. Se admit placajele din piatră naturală sau din materiale compozite ce imită piatra naturală, precum și placajele din cărămidă aparentă utilizate pentru socluri sau accente.

27. Pentru învelitori, se vor utiliza culorile caracteristice din materiale ceramice, care să corespundă formei, culorii și materialului modelului original, din gama culorilor pământurilor arse. Excepție fac construcțiile noi, care vor necesita avizul Comisiei de Arhitectură și Estetică Urbană, precum și al Comisiei de Monumente Istorice din cadrul Direcției Județene pentru Cultură, după caz.

28. Tâmplăria exterioară va fi realizată din materiale de înaltă calitate, fie din lemn, fie din PVC, aluminiu sau metal, asigurându-se o armonie cromatică cu nuanțele fațadei. Aceasta va respecta proporțiile golurilor și împărțirea feroneriilor cu sprosuri (baghete) și canate conform modelului original.

29. Finisarea fațadelor construcțiilor noi amplasate în zona centrului istoric și a monumentelor independente situate în afara acestei zone va respecta cromatica specifică a zonei și reglementările stipulate în prezentul regulament referitoare la clădirile de importanță istorică.

30. Înlăturarea ornamentelor și a elementelor de artă murală de pe fațadele și acoperișurile clădirilor istorice este strict interzisă, acestea vor fi restaurate de către specialiști atestați.

31. Se permite instalarea de grilaje metalice la deschiderile feroneriilor și ușilor pentru clădirile istorice, cu condiția să respecte estetica istorică a zonei. Aceste grilaje trebuie să fie realizate din materiale metalice, fier forjat și să aibă forme fluide, fiind necesară aprobarea prealabilă.

32. Pentru toate lucrările efectuate la clădirile clasate ca monumente istorice sau aflate în proces de clasare, precum și pentru cele situate în zonele de protecție a monumentelor sau în zone protejate, este necesar să se solicite și să se obțină avizul de la Direcția Județeană pentru Cultură sau, după caz, de la Ministerul Culturii, conform legislației în vigoare.

33. Inscripționarea plaselor de protecție la lucrările de construcții:

- În cazul construcțiilor noi sau al reabilitărilor majore, plasele de protecție vor fi inscripționate cu o imagine reprezentativă a fațadei finale, astfel încât să ofere o previzualizare a rezultatului final al lucrării, în special cele cu caracter istoric.

MUNICIPIUL IAȘI

- Pe durata lucrărilor, plasele de protecție nu vor conține mesaje publicitare comerciale, singurele informații permise sunt cele legate de dezvoltator, perioada estimată de finalizare și alte detalii relevante pentru public.
- Este recomandată inscripționarea cu un mesaj de scuze pentru disconfortul creat, de exemplu „Ne cerem scuze pentru disconfortul creat. Mulțumim pentru înțelegere.”

Capitolul III: Mobilier Urban

Art.1. Principii generale:

1. Mobilierul urban trebuie să fie integrat armonios în peisajul urban, având un design unitar care să se potrivească cu specificul fiecărei zone.

Art. 2. Categoriile de mobilier urban:

1. Bănci și scaune publice:

- Design ergonomic, materialele pot fi lemn tratat (RAL 8011 - maro), metal (RAL 9006 - aluminiu), beton (RAL 7030 - gri piatră).
- Culori neutre, fără accente stridente: RAL 7035 (gri deschis), RAL 9002 (gri semiluminat).

2. Coșuri de gunoi:

- Materiale rezistente, precum metal (RAL 7016 - gri antracit), sau beton (RAL 7040 - gri bazalt).
- Se pot folosi culori funcționale, de obicei culori închise pentru a ascunde murdăria, cum ar fi RAL 7016 (gri antracit).

3. Stâlpi de iluminat public:

- Înălțimea și intensitatea luminii trebuie reglate pentru a evita poluarea luminoasă.
- Culori adecvate zonei: pentru zonele istorice, RAL 9005 (negru) poate fi utilizat pentru stâlpii de iluminat clasic, iar pentru zonele moderne, culori ca RAL 7035 (gri deschis) sau RAL 9006 (gri metalizat) sunt ideale.

4. Elemente de delimitare (garduri, stâlpișori, bariere):

- Materiale durabile și estetice, cum ar fi lemnul (RAL 8003 - maro), metalul (RAL 9005 - negru) sau piatra (RAL 7040 - gri bazalt).

MUNICIPIUL IAȘI

- Designul va respecta specificul zonei, iar pentru zonele centrale, RAL 9005 (negru) poate fi o alegere elegantă.

5. Copertine și pergole:

- Se vor folosi materiale ecologice, iar culorile vor fi neutre, cum ar fi RAL 7035 (gri deschis) sau RAL 6011 (verde mentă) pentru integrarea estetică.

6. Jardiniere și suporturi pentru plante:

- Culori naturale și simple, ca RAL 6000 (verde patina) sau RAL 8014 (brună), potrivite pentru integrarea cu natura.

7. Stații de transport public:

- Culori funcționale și protecție: RAL 7016 (gri antracit) pentru structură și RAL 7035 (gri deschis) pentru elemente de acoperire.

Art. 3. Reguli generale de amplasare

1. Mobilierul trebuie să fie amplasat astfel încât să nu obstrucționeze traficul pietonal sau rutier și să asigure o vizibilitate clară și un confort estetic. Amplasarea corectă va preveni aglomerările vizuale și funcționale.
2. Se va asigura o întreținere periodică, iar înlocuirea mobilierului deteriorat va urma standardele estetice, respectând aceleași culori și materialele inițiale, cum ar fi RAL 7035 (gri deschis) sau RAL 9002 (gri semiluminat) pentru piese ce trebuie înlocuite.

Art. 4. Reguli specifice pentru diferite zone:

1. **Zone istorice:** Mobilierul va fi realizat din materiale tradiționale, cum ar fi lemnul (RAL 8003 - maro), metal forjat (RAL 9005 - negru) sau piatra (RAL 7040 - gri bazalt).
2. **Zone rezidențiale:** Se va alege mobilier simplu, cu finisaje neutre, cum ar fi RAL 7035 (gri deschis) sau RAL 9006 (gri metalizat).
3. **Zone de agrement și parcuri:** Culori și materiale care se integrează în peisaj, cum ar fi RAL 6000 (verde patina) sau RAL 8014 (brună).
4. În cazul unor proiecte speciale (expoziții, instalații artistice), mobilierul urban poate include elemente de design atipic, cu condiția ca acestea să fie aprobate de autoritățile competente.

Capitolul IV. Signalistică comercială

Art. 1. Signalistica trebuie să fie funcțională, bine vizibilă, dar în același timp integrată estetic în

MUNICIPIUL IAȘI

peisajul urban.

Art. 2. În zona central-istorică, dimensiunile maxime vor fi de 1/4 din fațada clădirii, pentru a păstra echilibrul arhitectural, înălțimea recomandată a literelor de cel mult 40 cm iar grosimea literelor nu va depăși 8 cm pentru a nu perturba aspectul istoric și a nu deveni prea proeminentă. Poziționarea se va face deasupra intrării, dar sub nivelul ferestrelor etajului superior, integrată în arhitectura clădirii.

1. Culorile trebuie să fie discrete, de preferință culori neutre și clasice, care să nu contrasteze puternic cu arhitectura clădirii: RAL 8017 – Maro ciocolată, RAL 7035 – Gri deschis, RAL 7044 Gri mat, RAL 9005 – Negru intens (pentru text sau contururi), RAL 6005.

2. Caracterele (fonturi) utilizate vor fi clasice, ușor lizibile, dar elegante:

- Serifuri elegante (Times New Roman, Garamond) pentru o notă clasică.
- Fonturi rotunjite, dar nu cursive, pentru o citire facilă.
- Evitarea fonturilor moderne, cum ar fi cele cu litere groase sau colțuroase.

3. Materiale trebuie să fie durabile, dar și estetice:

- Metal vopsit (fier forjat, cupru) pentru a respecta estetica istorică.
- Lemn de esență tare, tratat împotriva intemperțiilor, pentru o integrare armonioasă în zona de patrimoniu.
- Litere volumetrice metalice, din mase plastice sau din lemn, iluminate indirect (de preferat lumină caldă, nu alb rece).
- Panouri de sticlă sablată cu litere aplicate, pentru o estetică modernă, dar elegantă.

Art. 3. În cartierele cu preponderența de locuințe colective, dimensiunile maxime vor fi de 1/3 din fațada unității comerciale, fiind într-o zonă cu vizibilitate mare.

1. Înălțimea recomandată a literelor de cel mult 50 cm pentru o mai bună vizibilitate.

2. Grosimea literelor de maxim 10 cm, oferind un aspect modern și clar vizibil.

3. Poziționarea se va face deasupra intrării, centrată față de fațadă, sau în lateral, deasupra vitrinei principale.

4. Se admit culori mai vibrante, dar fără a agresa vizual, care să contrasteze cu blocurile adesea gri: RAL 5010 – Albastru gentian (ideal pentru signalistica modernă), RAL 7005 – Gri șoricel (pentru un aspect modern și urban), RAL 9005 – Negru intens (pentru text sau contururi)

5. Caracterele (fonturi) vor fi moderne, dar ușor de citit, care atrag atenția:

- Sans-serif (Arial, Helvetica, Futura) pentru o citire clară și rapidă.
- Caracterele (fonturi) ingrosate, pentru a ieși în evidență în peisajul urban.
- Evitarea fonturilor cursive sau prea artistice, care pot afecta lizibilitatea.

6. Materialele folosite pot fi din plastic de calitate (acrilic sau plexiglas), rezistent la intemperii și decolorare, potrivit pentru zone moderne, metal vopsit (aluminu, inox) pentru un aspect contemporan și durabilitate, panouri luminoase cu LED-uri pentru vizibilitate pe timp de noapte, dar fără a fi agresive vizual, sau panouri din material compozit, pentru o soluție ușoară

MUNICIPIUL IAȘI

și rezistentă la intemperii.

Art. 4. In zonele cu preponderența de locuințe individuale, dimensiunile maxim admise sunt de 1/3 din fațada spațiului comercial, pentru a nu domina aspectul zonei rezidențiale.

1. Înălțimea recomandată a literelor este de cel mult 30 cm, deoarece zonele rezidențiale au un ritm de viață mai relaxat și nu necesită semnalistică agresivă.

2. Grosimea literelor va fi de maxim 7 cm pentru un aspect discret și elegant.

3. Poziționarea va fi aproape de intrare, integrată în peisaj, fără a distruge liniștea vizuală a zonei.

4. Se admit culori naturale și calde, care se armonizează cu peisajul: RAL 6003 – Verde măsliniu (pentru a se integra cu vegetația și spațiile verzi), RAL 1019 – Bej gri (discret, pentru a nu contrasta puternic), RAL 8004 – Maro cupru (se potrivește bine cu materialele naturale), RAL 9002 – Alb gri (pentru o senzație modernă, dar delicată)

- Evitarea culorilor stridente.

5. Caracterele (fonturi) vor fi elegante și minimaliste, potrivite pentru o zonă rezidențială:

- Sans-serif simplu și clar, dar nu foarte îndrăzneț (Helvetica, Optima).
- Caracterele (fonturi) subțiri, care oferă un aspect aerisit și discret.
- Evitarea caracterelor prea groase sau moderne care ar putea părea nepotrivite pentru un cadru mai liniștit.

6. Materiale admise sunt:

- Lemn de esență tare, tratat pentru exterior, pentru a aduce un element natural.
- Metal vopsit în tonuri neutre (aluminu sau oțel), potrivit pentru cadre subtile.
- Panouri de sticlă sablată cu litere aplicate, pentru o estetică modernă, dar elegantă.
- Iluminarea indirectă sau minimală, pentru a nu perturba atmosfera rezidențială.
- Litere volumetrice metalice, din mase plastice sau din lemn, iluminate indirect (de preferat lumină caldă, nu alb rece).

Art. 5. Iluminatul exterior al spațiilor comerciale trebuie să fie reglat astfel încât intensitatea luminoasă să nu depășească pe timpul zilei (în intervalul orar 6:00 – 20:00) valoarea de 500 lux, iar pe timpul nopții (în intervalul orar 20:00 – 6:00) valoarea de 150 lux la nivelul fațadei.

1. Semnalizările luminoase (inclusiv vitrinele iluminate, panourile de afișaj și reclamele) nu trebuie să depășească 300 lux în intervalul nocturn.

2. În cazul unităților de jocuri de noroc și farmaciilor, iluminatul exterior trebuie să fie reglat astfel încât să nu perturbe locuințele din apropiere, după ora 22:00.

3. Iluminatul exterior nu trebuie să utilizeze culori agresive sau foarte stridente, cum ar fi albastru intens sau roșu aprins, care pot crea un impact vizual negativ asupra zonei în care sunt amplasate unitățile comerciale.

MUNICIPIUL IAȘI

4. Se recomandă utilizarea de culori mai calde pentru iluminatul exterior, cum ar fi nuanțele de alb cald, galben sau alte culori neutre, care sunt mai puțin deranjante pentru ochiul uman și se integrează mai bine în peisajul urban.

Art.6. Nerespectarea reglementărilor privind intensitatea și durata iluminatului exterior, precum și utilizarea de semnalizări luminoase deranjante, va atrage sancțiuni financiare, conform legislației locale în vigoare.

Capitolul V. Zonificare - Reglementări

Art. 1. Municipiul Iași este zonificat în următoarele categorii:

- Cartiere cu preponderență locuințe colective sunt: Tudor Vladimirescu, Tatarasi Sud, Bularga, Frumoasa, Podu Ros, Cantemir, Tesatura, Nicolina 2, Mircea cel Bătrân, Alexandru cel Bun, Gara, Dacia, Canta;
- Cartiere cu preponderența locuințe individuale: Copou, Țicău, Sărărie, Moara de Vânt, Agronomie, Tatarasi Nord, Aviației, Bucium, Manta Roșie, Nicolina 1, Galata, Pacurari;
- Zone industriale: Zona industrială Tutora, CUG;

Art. 2. Principalele Artere și Bulevarde

Câteva artere importante care leagă diferite cartiere și puncte de interes din Iași sunt: Bulevardul Ștefan cel Mare și Sfânt – principala arteră pietonală a centrului Bulevardul Independenței
Bulevardul Carol I
Bulevardul Tudor Vladimirescu
Șoseaua Nicolina Șoseaua
Păcurari Bulevardul
Poitiers
Calea Chișinăului – importante pentru transportul către zonele industriale

Art. 3. Reglementări privind clădirile din zonele istorice

1. În cazul clădirilor istorice, este obligatorie cercetarea minuțioasă din punct de vedere tehnic și analizarea elementelor stilistice și de plastică arhitecturală.
2. Reconstituirea aspectului istoric al fațadei, se va realiza pe bază de material iconografic de epocă, în sensul reîntregirii ei cu detaliile de arhitectură și de decorație dispărute odată cu lucrările anterioare de refacere.
3. Atunci când reconstituirea aspectului inițial al fațadei nu este posibilă se vor respecta următoarele reguli:
4. a) culorile se aleg în funcție de configurația fațadei, respectând elementele decorative specifice. Gama de culori permisă va fi stabilită de membrii CEAU respectând culorile în

MUNICIPIUL IAȘI

care, inițial, clădirile din Iași aveau tratate fațadele: ocru, crem, verde deschis, nuanțe de gri;

b) evidențierea prin culori diferite a unor porțiuni ale fațadei se va face cu respectarea principiilor generale

c) înainte de zugrăvirea fațadei, constructorul are obligația realizării probei de culoare, care va fi confirmată de proiectant și beneficiar;

5. Clădirile nou construite sau care urmează să se construiască și care sunt amplasate în zonele centrale - istorice vor respecta cromatica zonei și reglementările prezentului Regulament referitoare la clădirile istorice după cum urmează: RAL 9010 (Alb pur), RAL 1013 (Alb perlat), RAL 1015 (Fildeș), RAL 7035 (Gri deschis), RAL 7047 (Gri telegraph deschis), RAL 9006 (Aluminiu), RAL 1001 (Bej).
6. Pentru detalii arhitecturale sau accente, precum uși, ferestre sau balustrade, sau în completarea clădirilor de patrimoniu: RAL 6013 (Verde trestie), RAL 8002 (Maro signal), Bej nisip - RAL: RAL 1014 (Fildeș), RAL 5013 (Albastru cobalt), RAL 3005 (Roșu vin), RAL 7016 (Gri antracit).

Art. 4. Zone rezidențiale cu preponderență locuințe colective:

1. Pentru cartierele cu blocuri din Iași, schema de culori trebuie să țină cont de factori precum modernizarea, coerența urbană, confortul vizual și integrarea în mediul înconjurător. De obicei, pentru astfel de zone se folosesc culori neutre și nuanțe mai blânde, care să contribuie la un aspect ordonat și armonios, dar și la modernizarea peisajului urban, după cum urmează: RAL 7047 (Gri telegraph deschis), RAL 1014 (Fildes), RAL 9016 (Alb trafic), RAL 1019 (Bej gri), RAL 1015 (Fildes), RAL 7045 (Gri telegraf).
2. Este permisă utilizarea și a altor culori saturate, însă doar pentru marcarea diverselor elemente constructive sau pentru elemente de contrast/armonie cromatică (accente). Aceste culori saturate nu vor depăși 20% din suprafața fațadei: RAL 7040 (Gri fereastră), RAL 7016 (Gri antracit), RAL 1019 (Bej gri), RAL 6019 (Verde pastelat), RAL 8004 (Maro cupru).
3. Pentru învelitori, se vor utiliza culori care să fie în concordanță cu cele selectate pentru fațade.
4. Finisarea fațadelor construcțiilor noi inserate va trebui să respecte cromatica specifică zonei și reglementările acestui regulament.
5. Este interzisă utilizarea a mai mult de două culori de bază/fundal în finisarea fațadelor.

Art. 5. Reglementări referitoare la zonele cu predominanță de locuințe individuale

1. Pentru zonele rezidențiale cu locuințe individuale, paleta de culori trebuie să reflecte eleganță, armonie cu peisajul natural și să ofere un caracter personal fiecărei clădiri. Este

MUNICIPIUL IAȘI

esențial să existe o combinație între culori naturale, tonuri pământii și accente subtile, pentru a crea un cadru urban primitiv și estetic. În cazul construcțiilor de locuințe individuale din această zonă, se acceptă pentru cromatică fațadelor doar codurile de culoare enumerate, incluzând tonuri și nuanțe din paletele: alb, crem, ocru, gri-bej și olive: RAL 9016 (Alb trafic), RAL 1013 (Alb perlat), RAL 7035 (Gri deschis), RAL 7047 (Gri telegraph deschis), RAL 1015 (Fildeș), RAL 1019 (Bej gri), RAL 1001 (Bej).

2. Permisă este utilizarea și a altor culori saturate, dar exclusiv pentru evidențierea diverselor elemente constructive sau pentru a crea contrast/armonie cromatică (accente feronerie, uși, ferestre, obloane), ce nu vor depăși 20% din suprafața fațadei: RAL 6013 (Verde trestie), RAL 8004 (Maro cupru), RAL 7016 (Gri antracit), RAL 5003 (Albastru safir), RAL 8017 (Maro ciocolată).
3. Se admit placaje din piatră naturală sau materiale compozite, precum și placaje din cărămidă aparentă pentru socluri sau accente.
4. Culorile utilizate pentru învelitori vor trebui să fie în armonie cu cele selectate pentru fațade.
5. Tâmplăria exterioară va fi realizată din materiale de calitate superioară, fie din lemn, fie din PVC/aluminiu/metal, în concordanță cromatică cu nuanțele fațadei, respectând în același timp proporțiile golurilor și împărțirea feroneriei cu sprosuri (baghete) și canate conform modelului original.
6. Finisarea fațadelor construcțiilor noi inserate va respecta cromatică zonei și reglementările acestui regulament.
7. Este permisă utilizarea unei singure culori de bază/fundal pentru finisarea fațadelor.

Art. 6. Reglementări privind arterele principale ale municipiului Iași

1. Fațadele clădirilor de pe arterele principale trebuie să respecte o paletă de culori specifică, armonizată cu cele ale clădirilor adiacente și cu specificul zonei. Se recomandă utilizarea unor nuanțe neutre (alb, bej, gri deschis) și evitarea culorilor stridente, care ar putea contrasta puternic cu estetica generală a străzii: RAL 9010 (Alb pur), RAL 1015 (Crem deschis), RAL 7035 (Gri deschis), RAL 1013 (Alb perla), RAL 7004 (Gri).
2. În cazul renovărilor sau reabilitărilor fațadelor, toate elementele decorative și arhitecturale trebuie să respecte paleta de culori aprobată, inclusiv soclurile, feroneria și balcoanele.
3. Este încurajată iluminarea arhitecturală discretă a fațadelor, pentru punerea în valoare a detaliilor, în special pe clădirile de interes istoric. Culoarea luminii trebuie să fie alb cald sau neutru, evitându-se lumina colorată.
4. Balcoanele trebuie să fie integrate armonios în designul clădirii și să respecte proporțiile fațadei. Nu sunt permise extensii care să modifice aspectul inițial al clădirii sau să încalce alinierea generală a balcoanelor.

MUNICIPIUL IAȘI

5. Închiderea balcoanelor este permisă doar cu materiale transparente (sticlă) și în moduri care să nu compromită aspectul estetic al clădirii. Se interzice utilizarea materialelor opace sau de culori diferite de restul fațadei.
6. Se permit amplasări de jardiniere sau plante decorative pe balcoane, însă într-un mod ordonat, pentru a nu încărca vizual fațada clădirii.
7. Aparatele de aer condiționat trebuie amplasate în locuri cât mai puțin vizibile de la nivelul străzii și, de preferință, pe fațadele laterale sau posterioare ale clădirilor. Acolo unde amplasarea acestora pe fațadele principale este inevitabilă, se recomandă utilizarea unor grile sau cutii decorative, asortate cromatic cu fațada.
8. Instalarea antenelor și sateliților este permisă numai pe acoperiș, într-o zonă care să nu fie vizibilă de pe arterele principale. Se interzice montarea acestora pe fațadele vizibile.
9. Se interzice montarea întinzătoarelor de rufe, suporturilor de uscătorie sau altor echipamente similare pe fațadele principale, balcoane și ferestre orientate către stradă.

Art. 7. Reglementări pentru zonele industriale

1. Pentru zonele industriale, paleta cromatică poate fi adaptată pentru a conferi un aspect funcțional și uniform, păstrând în același timp un aer modern și îngrijit. În aceste spații, culorile neutre și rezistente sunt de preferat, întrucât ele contribuie la întreținerea unui aspect ordonat și la rezistența la murdărie și uzură.
2. Culori principale pentru fațade industriale: RAL 7035 (Gri deschis), RAL 7042 (Gri trafic), RAL 7012 (Gri bazalt), RAL 9006 (Alb aluminiu), RAL 9002 (Gri deschis).
3. Culori de accent pentru fațade și detalii structurale ce pot fi aplicate pe detalii structurale, precum margini, porți, feronerie sau alte elemente vizibile, pentru a oferi un aspect ordonat și uniform: RAL 7016 (Gri antracit), RAL 5020 (Albastru ocean), RAL 1003 (Galben), RAL 3001 (Roșu).

Capitolul VI: Monumente și Sculpturi Urbane

Art. 1. Principii generale

1. Monumentele și sculpturile urbane trebuie să fie integrate armonios în peisajul urban, contribuind la identitatea vizuală și culturală a orașului.
2. Acestea vor respecta contextul istoric, cultural și estetic al zonei în care sunt amplasate, evitând să fie elemente discordante în peisaj.
3. Proiectele de monumente și sculpturi urbane trebuie să fie susținute de autoritățile locale și aprobate printr-o procedură transparentă, cu consultarea comunității.

Art. 2. Tipuri de monumente și sculpturi urbane

1. Monumentele de for public vor fi amplasate în locuri vizibile și accesibile, în apropierea

MUNICIPIUL IAȘI

unor piețe, parcuri sau zone de întâlnire publică.

2. Sculpturi de artă publică, moderne sau contemporane pot fi amplasate în parcuri publice, piețe sau spații verzi, având rolul de a înfrumuseța și îmbogăți peisajul urban.
 - Acestea trebuie să fie realizate din materiale durabile, rezistente la intemperii (ex.: piatră, metal, beton, marmură, sticla).
 - Sculpturile nu trebuie să fie de dimensiuni prea mari, pentru a nu modifica excesiv traficul vizual sau pentru a nu deveni un obstacol în circulația pietonală.
3. Fântâni și alte elemente de apă:
 - Fântânile ornamentale vor fi considerate o formă de artă publică, având și un rol de relaxare și de crearea unui microclimat plăcut.
 - Designul acestora trebuie să fie coerent cu arhitectura clădirilor din jur și să nu încurajeze riscuri de accidentare sau poluare.
4. Monumente comemorative:
 - Monumentele dedicate evenimentelor istorice, personalităților locale sau unor perioade importante din istoria orașului vor fi amplasate în locații reprezentative.
 - Acestea vor fi realizate în colaborare cu instituțiile culturale și istorice, pentru a asigura autenticitatea și corectitudinea reprezentării istorice.

Art. 3. Reguli de amplasare

1. Amplasarea în zone publice de importanță:
 - Monumentele și sculpturile vor fi amplasate în locuri strategice, cum ar fi piețele publice, parcurile centrale, sau pe artere principale.
 - În zonele istorice, amplasarea va fi realizată astfel încât să nu afecteze vizibilitatea și integritatea clădirilor istorice.
2. Respectarea distanțelor de siguranță:
 - Monumentele și sculpturile vor fi amplasate astfel încât să nu interfereze cu fluxul pietonal sau să creeze obstacole în utilizarea spațiilor publice.
 - Distanțele de siguranță vor fi reglementate în funcție de dimensiunile monumentelor și ale sculpturilor, pentru a nu afecta siguranța utilizatorilor.
3. Protecția mediului înconjurător:
 - Se va evita amplasarea monumentelor în zone cu risc ridicat de poluare sau deteriorare accelerată (ex: zone industriale, drumuri cu trafic greu).
 - În cazul fântânilor, se vor lua măsuri pentru asigurarea unui sistem eficient de filtrare a apei și prevenirea formării algelor.

Art. 4. Materiale și tehnici de realizare

MUNICIPIUL IAȘI

1. Materiale permise:

- Piatră naturală, marmură, granit, beton armat, metal (inox, bronz, oțel), ceramică, sticlă rezistentă.
- Materialele utilizate vor trebui să fie durabile, rezistente la intemperii și la vandalism, pentru a asigura longevitatea monumentului sau sculpturii.

2. Tehnici de realizare:

- Tehnicile de realizare pot include sculptura manuală, turnarea în metal sau beton, sudura, combinarea diferitelor materiale pentru a obține un efect vizual unitar.
- În cazul monumentelor și sculpturilor de mari dimensiuni, vor fi folosite tehnici de proiectare 3D și tehnologii moderne pentru a asigura precizia execuției.

Art. 5. Întreținerea monumentelor și sculpturilor urbane

1. Întreținerea periodică:

- Monumentele și sculpturile urbane vor fi supuse unui plan de întreținere anuală, care va include verificarea stării structurale și igienizarea acestora.
- Specialiștii în restaurare vor efectua periodic lucrări de restaurare, acolo unde este cazul, pentru a preveni deteriorarea ireversibilă a monumentelor.

2. Protecția împotriva vandalismului:

- Vor fi implementate măsuri de protecție împotriva vandalismului, inclusiv montarea de sisteme de supraveghere video în zonele cu trafic intens.
- Autoritățile vor colabora cu comunitatea pentru promovarea respectului față de patrimoniul public și educarea populației cu privire la importanța protejării acestuia.

Art. 6. Autorizarea și avizarea lucrărilor

1. Autorizare prealabilă:

- Orice lucrare de amplasare a unui monument sau sculptură urbană trebuie să fie aprobată de autoritățile locale, având în vedere impactul asupra peisajului urban și asupra comunității.
- Autorizațiile de construire vor fi emise numai după o evaluare atentă a proiectului, inclusiv consultarea cu experți în domeniul patrimoniului și al urbanismului, după caz.

2. Consultarea publicului:

- În funcție de tipul și locația monumentului sau sculpturii, va fi necesară o perioadă de consultare publică pentru a aduna opinii și sugestii din partea comunității locale.

Capitolul VII. Manifestări Artistice – Artă Murală/Stradală

MUNICIPIUL IAȘI

Art. 1. Principii generale

1. Artă murală/stradală trebuie să fie considerată o formă de exprimare artistică ce adaugă valoare peisajului urban și contribuie la identitatea culturală a orașului.
2. Proiectele de artă murală vor respecta reglementările urbanistice și estetice, având în vedere atât contextul arhitectural al clădirii, cât și specificul zonei în care sunt amplasate.
3. Lucrările de artă stradală vor fi încurajate ca parte a unui program cultural, dar vor respecta drepturile de autor și vor fi realizate cu acordul autorităților locale și al proprietarilor clădirilor implicate.

Art. 2. Tipuri de artă murală/stradală

1. Picturi murale:

- Aceste lucrări vor fi realizate pe fațadele clădirilor, pe ziduri de împrejmuire sau alte suprafețe neutilizate ale orașului, contribuind la înfrumusețarea mediului urban.
- Vor fi permise atât picturile realizate în stil tradițional, cât și cele moderne, cu condiția ca designul să fie adecvat zonei respective și să nu afecteze negativ imaginea urbană.

2. Graffiti și street art:

- Graffiti-ul și alte forme de street art vor fi reglementate astfel încât să fie realizate într-un mod controlat și în zone special desemnate, precum spațiile de artă urbană sau zonele destinate tineretului.
- Este esențial ca aceste lucrări să contribuie pozitiv la peisajul urban și să fie realizate cu respect față de comunitate și față de legile privind vandalismul.

3. Mozaicuri și instalații artistice:

- Mozaicurile și instalațiile din materiale variate (marmură, ceramică, metal, sticlă, lemn) vor putea fi amplasate pe ziduri sau în spații publice, având rolul de a adăuga culoare și interes vizual.
- Acestea pot include elemente de artizanat local sau teme care reflectă tradițiile orașului și valorile comunității.

4. Proiecte artistice de tip mural colectiv:

- Proiectele de artă murală colectivă vor implica mai mulți artiști și vor dezvolta teme de interes social, cultural sau ecologic. Acestea vor fi planificate și realizate în colaborare cu autoritățile locale, în scopul de a promova o estetică urbană coerentă și de a încuraja participarea comunității.

Art. 3. Reguli de amplasare

1. Amplasarea în zone accesibile publicului:

MUNICIPIUL IAȘI

- Decoratiunile de artă murală și street art vor fi amplasate în locuri accesibile publicului larg, precum cartiere rezidențiale, piețe sau zone de tranzit, astfel încât să fie vizibile și să aibă impact.
 - În zonele centrale sau istorice, amplasarea acestora va fi reglementată cu strictețe, pentru a nu afecta integritatea arhitecturală a clădirilor și a peisajului urban.
- 2. Respectarea identității zonei:**
- Fiecare lucrare de artă stradală va fi proiectată având în vedere specificul estetic și arhitectural al zonei respective. Astfel, în cartierele istorice se vor evita designurile moderne excesiv de contrastante, iar în zonele rezidențiale se va ține cont de preferințele și sensibilitățile comunității locale.
- 3. Colaborarea cu autoritățile locale și cu comunitatea:**
- Pentru orice proiect de artă murală, va fi necesar un aviz din partea CEAU, după caz, al proprietarilor clădirilor pe care se vor realiza lucrările.
 - Va fi încurajată colaborarea cu organizații culturale și comunități locale pentru a asigura relevanța și impactul social al lucrărilor.

Art. 4. Reguli tehnice

- 1. Materiale permise:**
- Picturile și graffiti-ul vor utiliza vopsele ecologice, rezistente la intemperii și care nu afectează mediul înconjurător.
 - Materialele pentru mozaicuri sau instalații artistice vor fi durabile, rezistente la uzură și la factorii de mediu, asigurându-se astfel longevitatea lucrărilor.
- 2. Tehnici de realizare:**
- Tehnicile vor include pictura cu vopsea pe bază de apă, aplicarea de mozaicuri, utilizarea spray-urilor pentru graffiti controlat, precum și tehnici de instalare de elemente tridimensionale.
 - Oricare dintre aceste tehnici va trebui să respecte regulamentele de siguranță și să nu pună în pericol structura clădirilor sau siguranța trecătorilor.
- 3. Durabilitatea și întreținerea:**
- Proiectele de artă murală vor fi realizate având în vedere necesitatea întreținerii periodice, incluzând curățarea periodică și rețușarea lucrărilor deteriorate.
 - În cazul în care o lucrare murală suferă daune majore din cauza condițiilor meteorologice sau vandalismului, aceasta va fi restaurată conform normelor de protecție a patrimoniului.

Art. 5. Autorizarea și avizarea lucrărilor

MUNICIPIUL IAȘI

1. **Autorizarea prealabilă:**

- Orice proiect de artă murală sau street art va necesita avizul CEAU, care va evalua impactul vizual și cultural al lucrării.
- Proiectele vor fi evaluate atât din punct de vedere artistic, cât și tehnic, pentru a asigura respectarea normelor de siguranță și a regulilor urbanistice.

2. **Consultarea publicului:**

- În funcție de amploarea și locul lucrării, va fi necesar un proces de consultare a comunității, prin care locuitorii zonei vor putea exprima opinii și sugestii.
- Consultarea publicului va fi organizată în mod transparent, prin întâlniri sau platforme online.

Art. 6. Documente necesare pentru obținerea avizului de realizare a decoratiunilor murale:

1. cerere/solicitare aprobare realizare lucrare pictură murală
2. acord proprietar/chiriaș imobil
3. plan de încadrare în zonă, de unde să reiasă amplasarea imobilului și vecinătățile acestuia (Google Maps)
4. desfășurare care să cuprindă atât imobilul vizat cât și imobilele învecinate acestuia
5. fotografie / releveu cu fațada în starea inițială / existentă
6. simulare cu decoratiunea murala propusă pe releveu / fotografia cu starea inițială
7. memoriu descriptiv, în care să fie menționate:
 - adresa imobilului, proprietarul și vecinătățile acestuia
 - semnificația decoratiunii murale propuse și contextul în care va fi realizată
 - materialele folosite
 - metode de realizare în caz că implică lucrul la înălțime (scară / schelă / nacelă)
 - perioada de realizare a lucrării

Art. 7. La realizarea decoratiunilor murale, în funcție de amplasament, se vor utiliza codurile de culoare prevăzute în anexele din Regulamentul de Estetică Urbană pe minim 50% din suprafață.

În cazul în care o lucrare este comisionată/sponsorizată, logoul acestora va fi integrat în compoziția picturii, în partea din dreapta-jos și nu poate depăși 10% din suprafața decoratiunii murale, pentru a evita confundarea acesteia cu signalistica sau publicitatea stradala.

Capitolul VIII. Iluminatul public/arhitectural

Art. 1. În zona centrală-istorică se va păstra și pune în valoare caracterul istoric al arhitecturii clasice prin folosirea unor tonuri calde, cum ar fi alb cald sau galben pal, pentru a pune în evidență detaliile arhitecturale fără a altera aspectul istoric, fiind recomandate nuanțe de temperatură a luminii între 2700K și 3000K.

MUNICIPIUL IAȘI

1. Iluminatul va fi discret, evitând strălucirea excesivă, se pot folosi lumini accentuate doar pentru clădirile de patrimoniu sau pentru zonele cu detalii ornamentale:

- Iluminare de contur pentru clădiri semnificative, ca să scoată în evidență marginile și detaliile fațadelor.

- Iluminare de accent pe elemente arhitecturale specifice, cum ar fi coloane, arcade și feronerie.

2. Luminile colorate (ex. roșu, albastru) trebuie evitate pentru clădirile istorice, pentru a păstra autenticitatea arhitecturală.

Art. 2. În zonele cu locuințe colective obiectivul este conferirea unui aspect modern și ordonat fără a crea un exces de lumini, contribuind totodată la siguranța comunității.

1. Se recomandă tonuri reci, cum ar fi alb neutru (3000K - 4000K), pentru a crea un efect uniform și modern pe fațadele blocurilor, unde se pot folosi accente de lumină rece doar în puncte strategice.

2. Iluminarea fațadelor trebuie moderată, în special pentru blocurile recent reabilite, cu accente pe intrări și balcoane.

3. Se pot introduce iluminări de tip LED pentru scări, pasarele și căi de acces ca și accente de iluminat pentru spațiile comune, contribuind la un aspect uniform și funcțional.

4. Intensitatea va fi controlată pentru a evita poluarea luminoasă, iar iluminarea să fie uniformă pentru a oferi un caracter unitar.

Art. 3. În cartierele cu locuințe individuale obiectivul este crearea unui ambient primitor și discret, cu iluminat de accent pe elementele de arhitectură și pe spațiile verzi.

1. Se recomandă tonuri calde (2700K - 3000K) pentru un aspect prietenos și confortabil.

2. Iluminarea ambientală va fi la nivel redus pe alei și grădini, pentru un efect discret și plăcut.

3. Iluminatul exterior ar trebui să fie reglat pentru a nu deranja proprietățile vecine, evitând orice efect de orbire.

Art.4. Pe arterele principale și intersecțiile mari obiectivul este să se asigure vizibilitate și siguranță, dar să evite poluarea luminoasă.

1. Se pot folosi nuanțe reci (4000K - 5000K) pentru un iluminat eficient și clar pe străzile principale, având în vedere fluxul mai mare de trafic, aceste tonuri oferind o vizibilitate optimă.

MUNICIPIUL IAȘI

2. Intensitatea trebuie controlată, pentru siguranță rutieră; ar putea include utilizarea senzorilor pentru ajustarea luminozității în funcție de trafic.

3. Iluminarea de accent pe clădirile publice și monumente aflate de-a lungul arterelor principale sunt permise, dar într-un mod care să nu interfereze cu traficul.

Art.5. Pe platformele industriale obiectivul este transformarea acestor zone în spații atractive prin iluminat de accent și iluminat de siguranță.

1. Se recomandă alb neutru spre rece (3000K - 4000K), pentru a oferi un aspect modern și funcțional, subliniind structura industrială.

2. Fiecare unitate sau clădire de producție poate beneficia de iluminat de accent pe anumite elemente structurale (turnuri, scări, plase metalice).

3. Pentru economisirea energiei și reducerea poluării luminoase, intensitatea luminii ar putea fi redusă după orele de funcționare ale spațiilor industriale.

Capitolul IX. Pavimente/trotuare

Art. 1. Pavimentele și trotuarele din municipiul Iași trebuie să contribuie la siguranța și confortul pietonilor, menținând în același timp o estetică urbană unitară și armonioasă.

1. Materialele și designul pavimentelor și trotuarelor vor fi alese pentru a integra zonele de trafic pietonal și spațiile publice într-un cadru urban plăcut, funcțional și accesibil tuturor categoriilor de persoane.

Art. 2. În zonele de patrimoniu și istorice, pavimentele trebuie realizate din piatră naturală (ex. granit, bazalt), având culori neutre și naturale, cum ar fi gri închis, antracit și bej.

1. Pentru zonele rezidențiale și arterele principale, pavimentele vor avea culori neutre și deschise, cum ar fi gri deschis sau crem, pentru a menține un aspect uniform.

2. Este interzisă folosirea pavimentelor în culori intense și stridente (ex. roșu aprins, albastru intens) în spațiile publice, pentru a păstra coerența cromatică a orașului, excepții pot face doar piste pentru bicicliști, benzi cu destinații speciale.

Art. 3. Pavimentele și trotuarele trebuie să aibă o textură antiderapantă pentru a asigura siguranța pietonilor, în special în zonele cu pantă și în apropierea trecerilor de pietoni.

1. În centrul istoric și în zonele turistice, se pot utiliza modele de pavaj inspirate din elementele tradiționale ale Iașului, iar în cartierele moderne se recomandă un design minimalist cu linii

MUNICIPIUL IAȘI

drepte.

2. Este necesar să se mențină continuitatea pavimentelor între diferite zone, evitând tranzițiile bruște de textură sau culoare, pentru a păstra un aspect uniform.

Art. 4. În toate zonele municipiului, pavimentele și trotuarele trebuie să includă marcaje tactile pentru persoanele nevăzătoare, în special în preajma trecerilor de pietoni, stațiilor de transport public și clădirilor publice.

1. La intersecția trotuarelor cu carosabilul, se vor amenaja rampe de acces pentru persoane cu mobilitate redusă și pentru cărucioare, cu un grad de înclinare maxim de 6%.

2. Bordurile trebuie să fie coborâte la nivelul carosabilului la toate trecerile de pietoni și în zonele de acces pietonal, pentru a facilita traversarea.

Art. 5. Lățimea minimă a trotuarelor va fi de 1.5 metri pentru străzile secundare și de 2.5 metri pentru arterele principale, pentru a asigura o circulație pietonală optimă.

1. În zonele comerciale și aglomerate, lățimea trotuarelor trebuie extinsă, acolo unde este posibil, pentru a permite spații de relaxare și zone de așteptare fără a împiedica traficul pietonal.

2. Zonele de trecere și spațiile destinate mobilierului urban vor fi integrate armonios, menținându-se suficient spațiu pentru circulația pietonală.

Art. 6. În piețele publice și pe străzile pietonale din zona centrală, pavimentele vor fi realizate din piatră naturală, de tip piatră cubică sau dale mari, pentru a crea un aspect elegant.

1. În parcuri și spații verzi, se vor utiliza pavimente permeabile pentru a permite infiltrarea apei în sol și pentru a evita acumulările de apă pe trotuare.

2. Zonele comerciale vor utiliza dale de mari dimensiuni sau pavimente continue, pentru a crea un aspect ordonat și a permite integrarea mobilierului urban.

Capitolul X: Reglementări privind amplasarea și estetica chioșcurilor și a comerțului stradal

Art. 1. Scopul reglementărilor

Prezentul capitol stabilește normele privind amplasarea, designul și funcționarea chioșcurilor și a comerțului stradal din municipiul Iași, cu scopul de a asigura coerența estetică, funcționalitatea spațiilor publice și integrarea armonioasă în peisajul urban.

MUNICIPIUL IAȘI

Art. 2. Condiții generale de amplasare

1. Chioșcurile și spațiile destinate comerțului stradal vor fi amplasate exclusiv în zone autorizate, stabilite de Primăria Municipiului Iași, în baza unui plan urbanistic aprobat.
2. Este interzisă amplasarea chioșcurilor:
 - Pe trotuare care nu permit un minim de 2 metri pentru circulația pietonală.
 - Pe piste de biciclete, în spații verzi sau în fața clădirilor cu valoare arhitecturală deosebită.
3. Amplasamentele vor fi marcate corespunzător, iar extinderea activităților comerciale în afara acestora este strict interzisă.

Art. 3. Designul standardizat al chioșcurilor:

1. **Design zone centrale-istorice - tip „UrbanPod”**
 - Se vor folosi materiale precum sticlă, aluminiu vopsit (pentru un aspect modern și ușor de întreținut), lemn tratat pentru accente calde și naturale.
 - Dimensiunile vor fi compacte, cu o înălțime de maximum 3 metri și o lățime de 2-3 metri pentru a nu obstructiona trotuarele sau vizibilitatea arhitecturii istorice.
 - Culorile folosite vor fi gri antracit, alb sau tonuri de lemn natural, pentru a se potrivi cu clădirile din centrul orașului: RAL 9016 (Alb trafic), RAL 7024 (Gri antracit), RAL 6000 (Verde pastă).
 - Vitrine transparente, cu rafturi integrate pentru expunerea produselor.
 - Acoperiș plat, cu iluminat ambiental LED integrat.
 - Pereți laterali din sticlă pentru transparență și vizibilitate maximă.
2. **Design zone locuințe colective - tip „Modular”**
 - Se vor folosi materiale precum metal galvanizat, sticlă securizată, elemente din plastic rezistent la intemperii sau lemn tratat pentru zonele laterale.
 - dimensiunile vor fi medii, cu o lățime de 3-4 metri, pentru a se potrivi cu densitatea populației și pentru a fi ușor de întreținut.
 - Cromatic, se vor folosi tonuri neutre (gri, bej, alb), care se potrivesc cu culorile predominante ale blocurilor de locuințe: RAL 7016 (Gri antracit), RAL 7035 (Gri deschis), RAL 1015 (Ivory).
 - Designul va fi simplu și curat, cu fațade de sticlă pentru vizibilitate maximă.
 - Acoperiș din material textil impermeabil (prelată de calitate) sau acoperiș metalic, pentru protecție împotriva intemperiilor.
 - Suporturi pentru produse organizate pe rafturi metalice.
3. **Design zone locuințe individuale - tip „Wood Shop”**
 - Se vor folosi materiale precum Lemnul natural sau compozit, sticlă și metal, cu accente naturale, pentru a se integra armonios în peisajul rezidențial.
 - Dimensiunile vor fi mici, cu lățimea de 2-3 metri și înălțime de maximum 2,5 metri,

MUNICIPIUL IAȘI

pentru a nu afecta peisajul vizual și a păstra intimitatea zonelor de locuit.

- Se vor folosi tonuri calde de lemn (brun, nuc, stejar), pentru un aspect natural sau următoarele coduri de culoare: RAL 8014 (Căpșună roșie), RAL 6003 (Verde muschi), RAL 9002 (Gri albăstrui).
- Acoperiș în două ape, similar cu stilul caselor, din țiglă metalică sau materiale ușoare, pentru a rezista la condițiile meteo.
- Vitrele laterale din lemn, pentru un aspect rustic, dar modernizat.
- Rafturi și suporturi pentru expunerea marfii, adaptate pentru a respecta un aspect ordonat și estetic.

Art. 4. Comerțul stradal

1. Activitățile de comerț stradal sunt permise exclusiv în cadrul chioșcurilor autorizate.
2. Este strict interzisă expunerea produselor pe jos, pe trotuare sau pe elemente de mobilier urban.
3. Produsele vândute trebuie să fie expuse în mod ordonat, în vitrine sau pe suporturi integrate în designul chioșcului.

Art. 5. Zone dedicate comerțului stradal

1. Municipalitatea va identifica și amenaja zone special destinate comerțului stradal, care să asigure acces facil pentru comercianți și clienți, fără a afecta estetica urbană sau funcționalitatea spațiilor publice.
2. Zonele dedicate vor fi dotate cu utilități de bază (energie electrică, iluminat, coșuri de gunoi) și mobilier urban modern.

Art. 6. Obligațiile comercianților

1. Comercianții sunt obligați să respecte designul aprobat al chioșcurilor și să mențină un standard ridicat de curățenie și ordine.
2. Este interzisă depozitarea ambalajelor, resturilor sau altor materiale în afara chioșcurilor.

Art. 7. Monitorizare și sancțiuni

1. Primăria Municipiului Iași va realiza inspecții periodice pentru verificarea conformității cu prezentul regulament.
2. Comercianții care încalcă prevederile acestui capitol vor fi sancționați cu:
 - Amendă contravențională.
 - Retragerea autorizației de funcționare pentru abateri repetate.
3. Chioșcurile neconforme vor fi demontate pe cheltuiala proprietarului, după emiterea unui preaviz.

MUNICIPIUL IAȘI

Art. 8. Perioada de tranziție

1. Comercianții care dețin chioșcuri neconforme au obligația să se alinieze standardelor impuse prin prezentul regulament în termen de 12 luni de la intrarea în vigoare a acestuia.
2. Municipalitatea poate oferi sprijin financiar sau tehnic pentru implementarea noilor standarde, în limita fondurilor disponibile.

Capitolul XI. Autorizare și avizare

Art. 1 La emiterea avizului CAEU de către Municipiul Iași, dosarul va trebui să conțină, pe lângă actele solicitate pentru eliberarea avizului, următoarele:

1. imagini fotografice ale situației existente;
2. simulări foto ale vecinătăților și desfășurarea stradală a situației existente/propuse;
3. planșe color cu cromatica propusă a fațadelor și a tuturor elementelor constructive, cu precizarea codului de culoare NCS, conform prezentului regulament;
4. alte elemente/studii care pot susține soluția propusă;
5. la eliberarea autorizației de construire, dosarul va conține documentația avizată de CAEU și avizul favorabil al comisiei.

Art. 2. În cazul lucrărilor pentru care nu este necesară obținerea autorizației de construire, conform Legii 50/1991, art. 11, se va obține avizul Comisiei de Arhitectură și Estetică Urbană - Direcția de Urbanism.

Art. 3. Actele necesare pentru obținerea Avizului Comisiei de Arhitectură și Estetică Urbană - Direcția de Urbanism:

1. cerere tip, Anexa 9;
2. copie extras CF valabil 30 de zile;
3. imagini fotografice cu situația existentă;
4. simulare foto cu vecinătățile, desfășurare stradală;
5. planșe color cu cromatica propusă a fațadelor, și a tuturor elementelor constructive, cu precizarea codului de culoare Ral, în conformitate cu prezentul regulament;
6. studiu cromatic pentru intregul ansamblu/front stradal/front piață după caz;
7. alte elemente/studii ce pot susține soluția propusă;

Capitolul XII. Cadru legal/sanctiuni

-
1. În cazul nerespectării acestui regulament, proprietarii clădirilor vor fi supuși sancțiunilor stipulate în Legea 50/1991, care reglementează autorizarea lucrărilor de construcții.

MUNICIPIUL IAȘI

2. Proprietarii vor fi obligați să refacă fațada conform prevederilor acestui regulament.
 3. Sancțiunile menționate nu sunt exhaustive și pot fi actualizate sau completate conform legislației și reglementărilor locale în vigoare la momentul aplicării.
 4. Cadrul legal care a stat la baza elaborării acestui regulament este următorul:
 - Legea 50/1991 privind autorizarea lucrărilor de construcții, republicată, cu modificările și completările ulterioare;
-
- Legea 10/1995 privind calitatea în construcții, actualizată, cu modificările și completările ulterioare;
 - Legea 153/2011 privind măsurile de îmbunătățire a calității arhitecturale ambientale a clădirilor.
 - Ordinul MLPTL 839/2009 pentru aprobarea Normelor metodologice de aplicare a Legii 50/1991 privind autorizarea lucrărilor de construcții;
 - Legea 350/2001 privind amenajarea teritoriului și urbanismul actualizată;
 - Ordin 536/1996 pentru aprobarea normelor de igienă și a recomandărilor privind mediul de viață al populației;

Capitolul XIII. Dispoziții finale și tranzitorii

Art. 1. Dispozițiile acestui regulament se aplică tuturor construcțiilor situate pe teritoriul municipiului Iași, în momentul aprobării sale, precum și tuturor construcțiilor care necesită intervenții ulterioare.

Art. 2. Începând cu data intrării în vigoare a acestui regulament, toți proprietarii de construcții noi se vor conforma prevederilor, cât și cei a construcțiilor existente, în momentul lucrărilor de reparații, reabilitare.

Art. 3. Prezentul regulament va intra în vigoare de la data aprobării sale de către Consiliul Local al Municipiului Iași.

MUNICIPIUL IAȘI

Garaje



RAL 7037

Mobilier Urban



RAL 8011 RAL 9006 RAL 7030 RAL 7035 RAL 9002 RAL 7016 RAL 7040 RAL 9005 RAL 8003 RAL 6011 RAL 6000 RAL 8014

Signalistică Comercială



RAL 8017 RAL 7035 RAL 7044 RAL 9005 RAL 5010 RAL 7005 RAL 6003 RAL 1019 RAL 8004 RAL 9002

Zone Istorice



RAL 9010 RAL 1013 RAL 1013 RAL 7035 RAL 7047 RAL 9006 RAL 1007 RAL 6013 RAL 8007 RAL 1013 RAL 5010 RAL 3007 RAL 7016

Zone Locuințe Colective



RAL 7047 RAL 1014 RAL 9016 RAL 1019 RAL 1015 RAL 7045 RAL 7040 RAL 7016 RAL 6019 RAL 8004

Zone Locuințe Individuale



RAL 9016 RAL 1013 RAL 7035 RAL 7047 RAL 1015 RAL 1019 RAL 1001 RAL 6013 RAL 7016 RAL 5003 RAL 8017

Artere Principale



RAL 9010 RAL 1015 RAL 7035 RAL 1013 RAL 7004

Zone Industriale



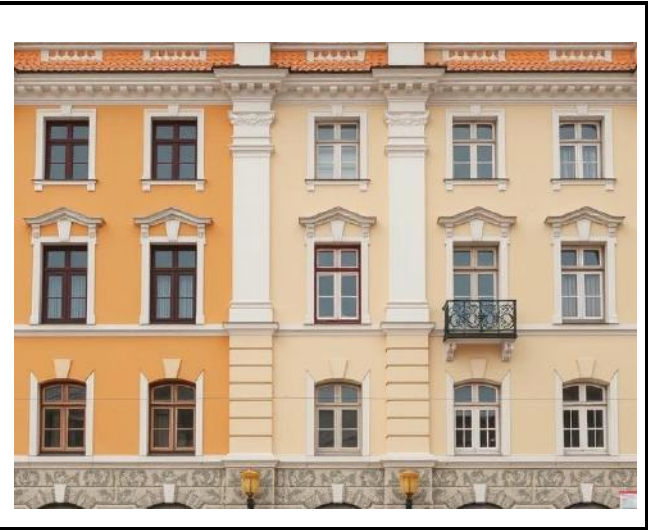
RAL 7035 RAL 7042 RAL 7012 RAL 9006 RAL 9002 RAL 5020 RAL 1003 RAL 3001

MUNICIPIUL IAȘI

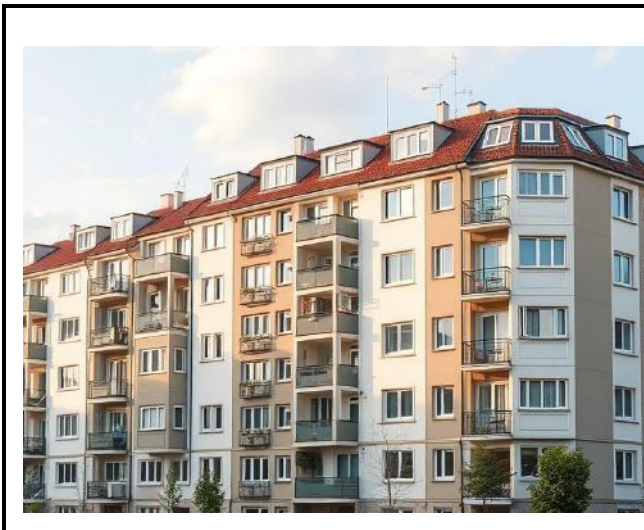
Similari coduri culoare propuse - zone centrale-istorice



MUNICIPIUL IAȘI



Similari coduri culoare propuse - cartiere locuinte colective

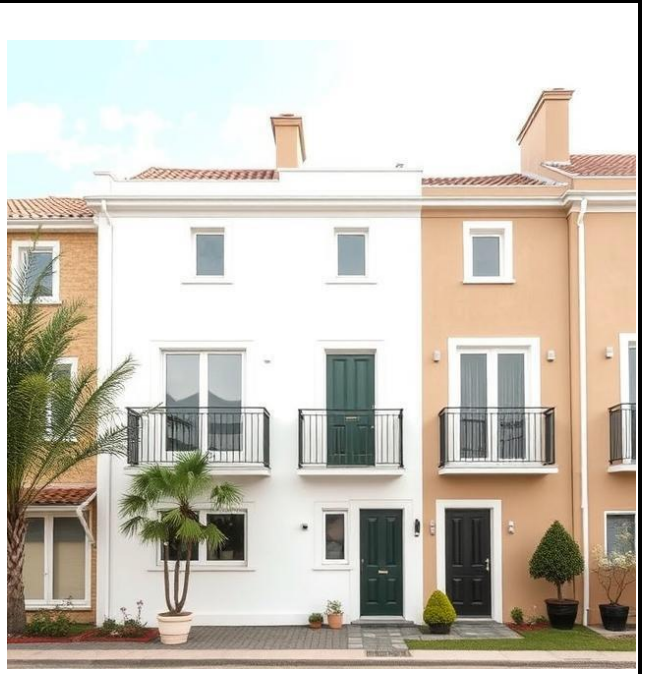
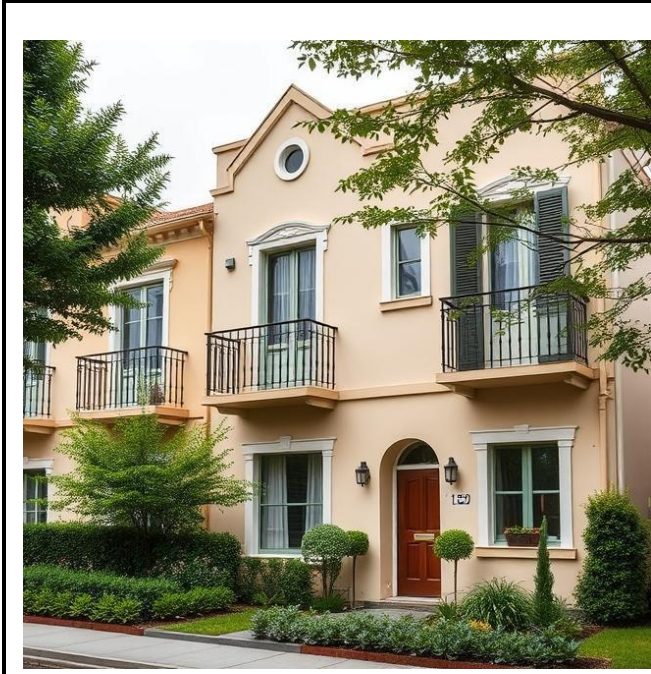
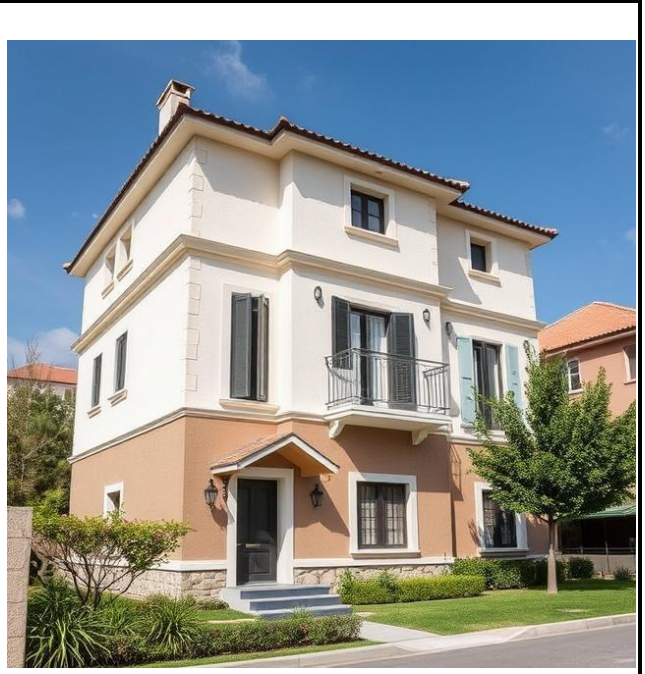


MUNICIPIUL IAȘI



MUNICIPIUL IAȘI

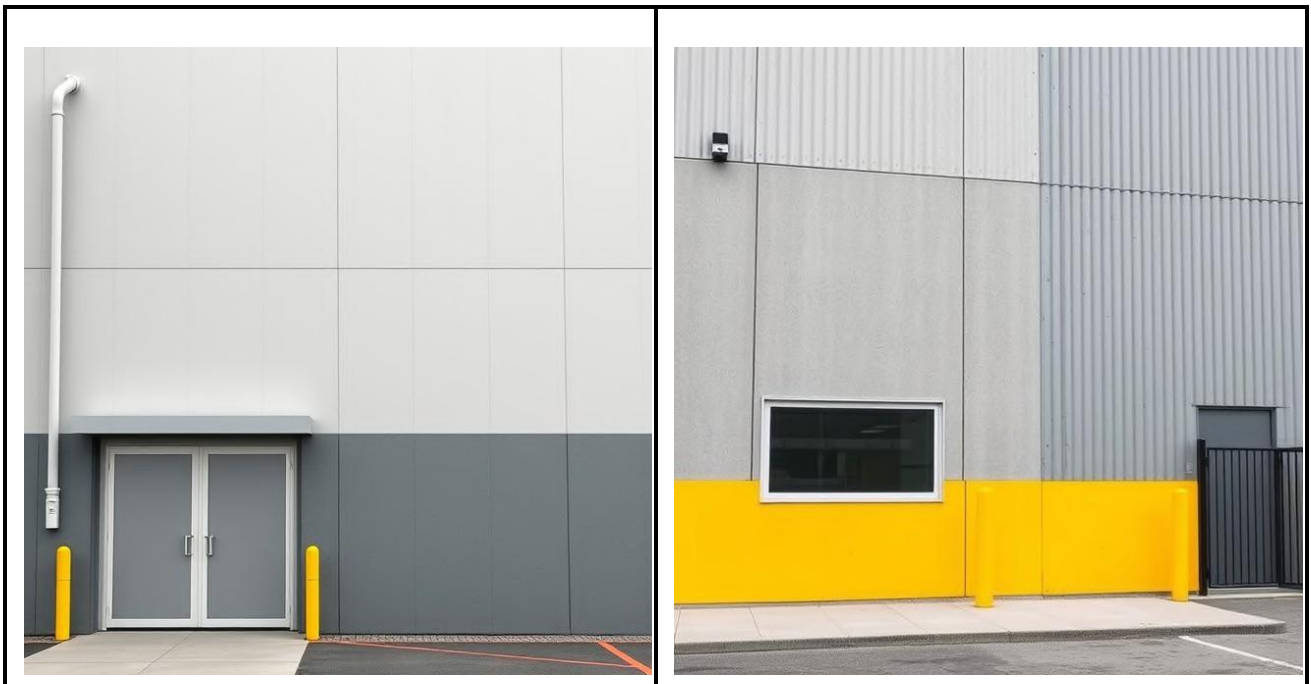
Simulari coduri culoare propuse - cartiere locuinte individuale



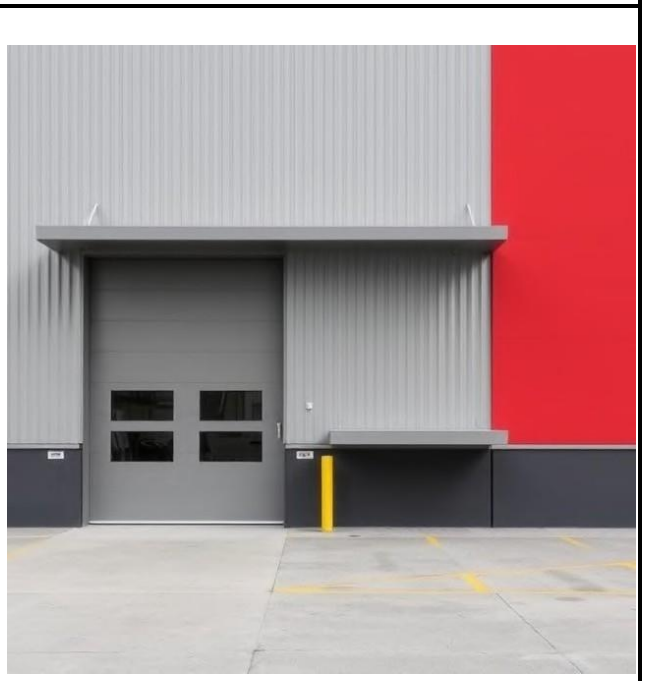
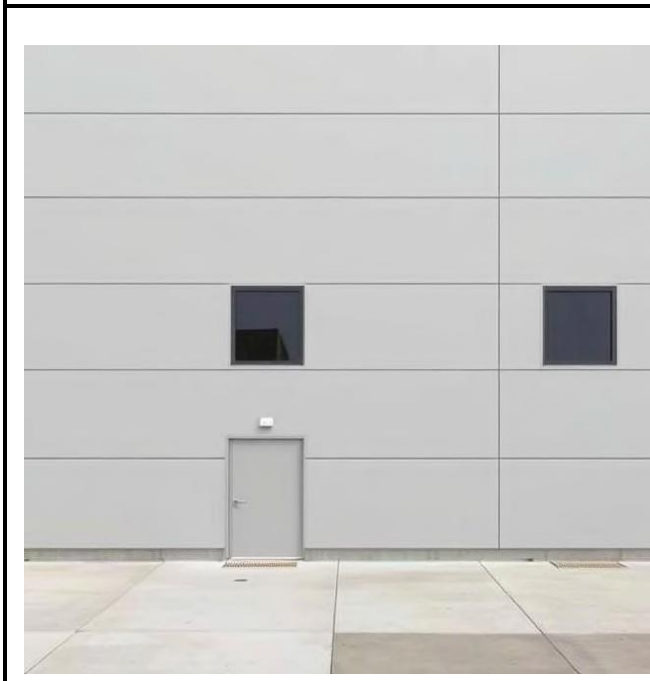
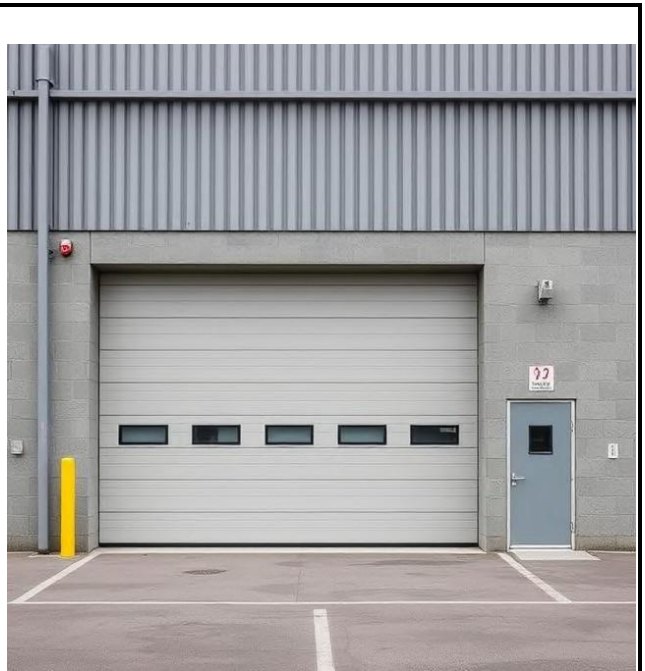
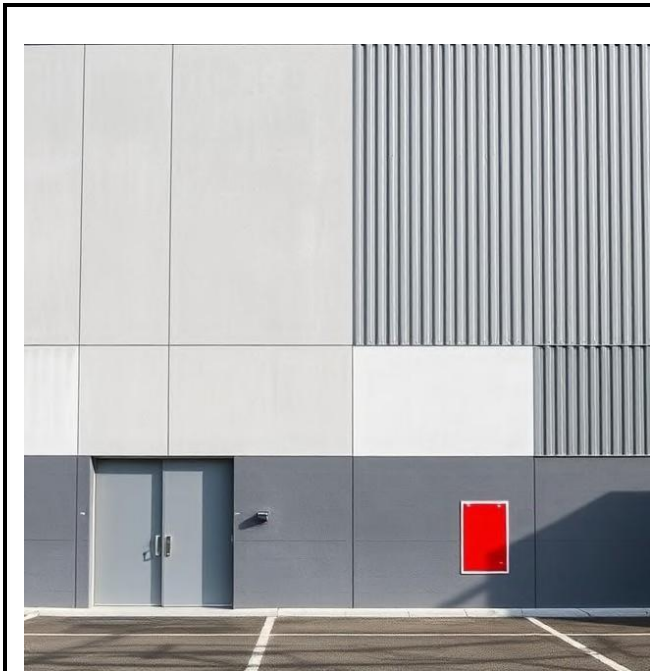
MUNICIPIUL IAȘI



Similari coduri culoare propuse - zone industriale

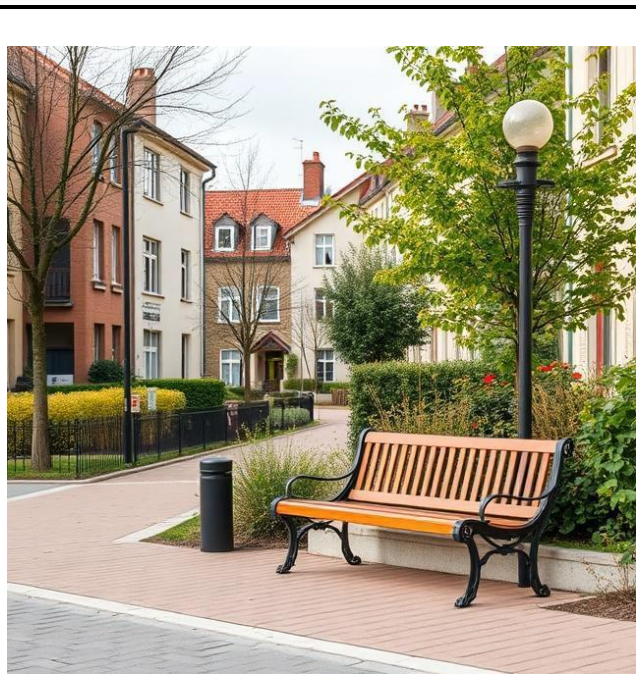
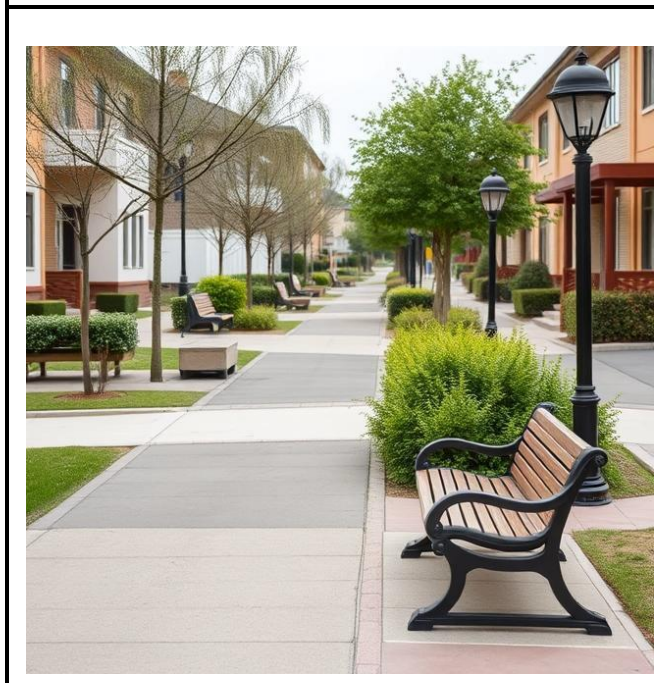
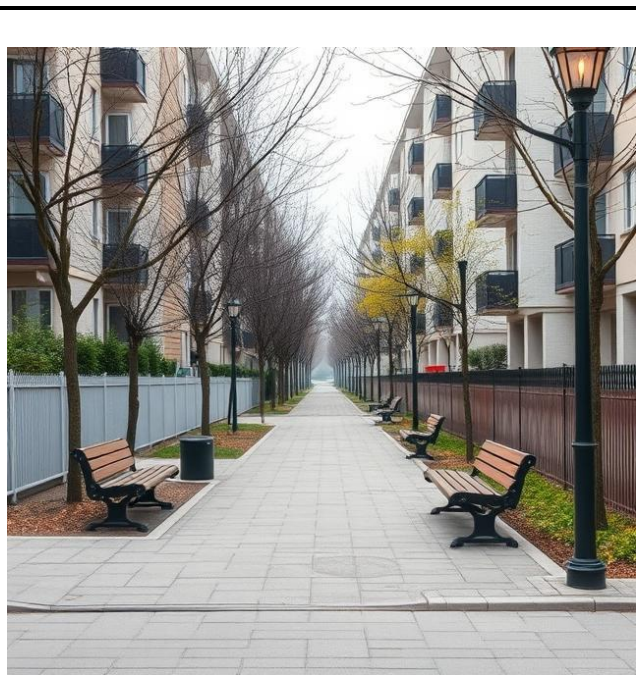
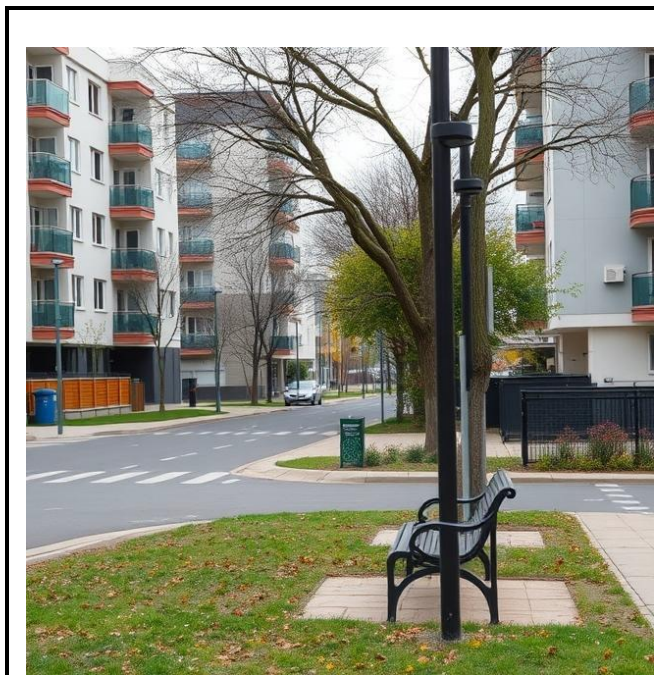


MUNICIPIUL IAȘI

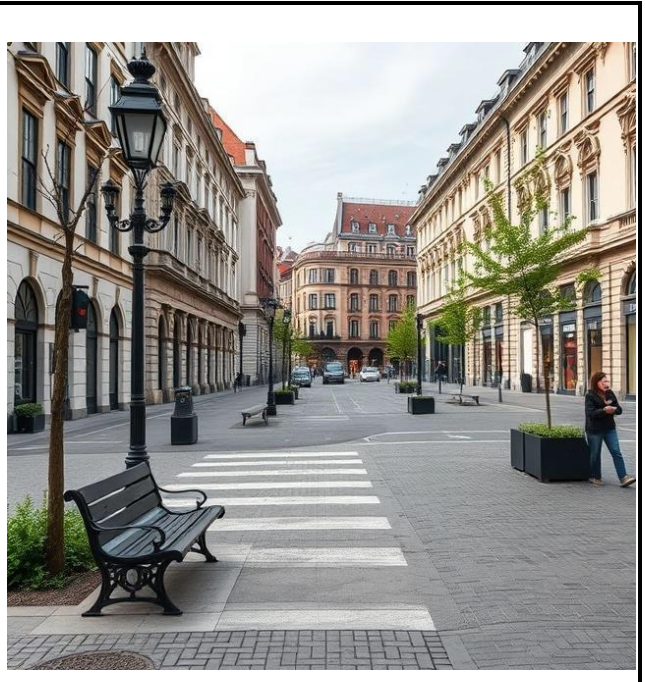
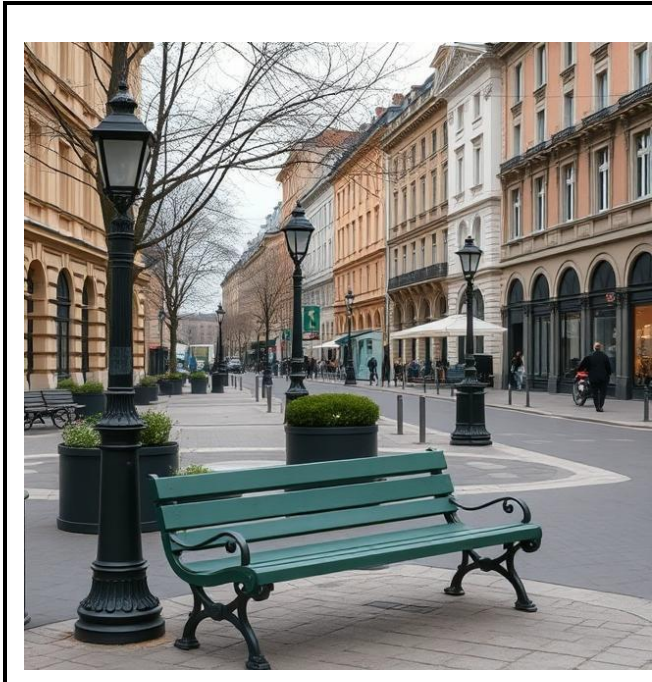


MUNICIPIUL IAȘI

Simulari coduri culoare propuse - mobilier urban



MUNICIPIUL IAȘI



MUNICIPIUL IAȘI

Elaborat de:

- Claudiu Ștefan Hantăr - Inspector de specialitate - Compartimentul Design și Arhitectură Urbană - Direcția Arhitectură și Urbanism

cu sprijinul:

- Arh. Andrei Bodnar - O.A.R. Iași
- Alexandrina Dinga - Asociația Civica
- Adrian Cârdei - Asociația Artipic
- Prof. Dr. Arh. Maria Urmă - U.N.A.G.E. Iași
- Arh. Simona Cercel - U.A.R. Iași
- Arh. Nicoleta Caba Gheorghiu - D.J.C. Iași
- Arh. Filip Ciobanașu - D.J.C. Iași
- Prof. Dr. Arh. Radu Andrei - D.J.C. Iași
- Conf. Dr. Arh. Dragoș Ciolacu - U.A.R. Iași
- Prof. Dr. Arh. Carmina Gheorghită - R.U.R. Iași
- Arh. Alexandru Ignățel - R.U.R. Iași
- Arh. Smaranda Dobre - R.U.R. Iași